

ИЗВЕШТАЈ О ЗАШТИТНИМ АРХЕОЛОШКИМ ИСКОПАВАЊИМА НАЛАЗИШТА МИХАИЛОВ ПОНОР НА МИРОЧУ

Мирко Пековић, Војни музеј, Београд

Кључне речи: Михаилов понор, заштитна археолошка истраживања, камене конструкције, старије гвоздено доба

Налазиште Михаилов понор налази се око 13 km североисточно од села Мироч. Ситуиран је у подножју брда Коњска, у густој шуми на узвишењу окруженом вртачама, и

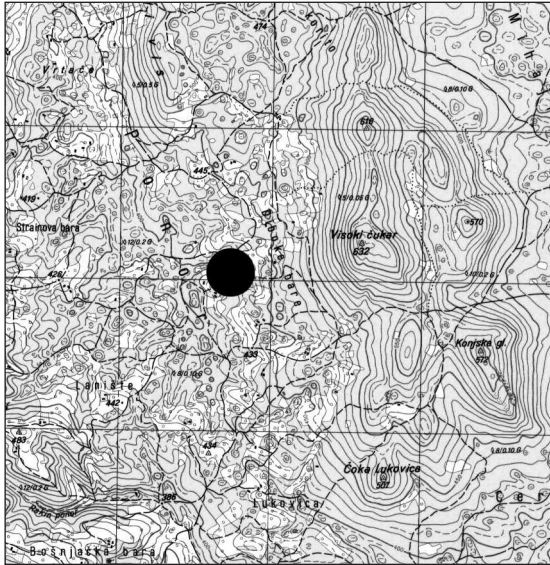
мених конструкција износе од 4 до 12 m, а висина им варира од 0,5 до 1,3 m.

У периоду од 31. августа до 11. септембра 2005. извршена су пробна заштитна ископавања прилично девастирание камене конструкције, обележене бројем VII, пречника 10,80 m. Њен средишњи део био је раскопан од стране дивљих копача, те је од мањег унутрашњег прстена остало само пар комада ломљеног камена, и то на источној страни. Такође на источној страни сачуван је спољни масивни камени прстен, док је са западне стране потпуно растурен.

Ископаван је прво западни, девастирани део ове камене конструкције. На дубини од око 40 cm, у југозападном делу објекта и ближе спољном прстену, на формацији стена уочена је кружна конструкција која се састојала од ређаног ломљеног камена, помешаног са земљом и каменом пешчаром (сл. 2). Унутар ове конструкције нивелација природних стена извршена је насипањем ситно ломљеног камена, земље и пешчара, који је додаван за везивање попут малтера, тако да је простор био готово поравнат. Изван конструкције констатована је ходна стаза око објекта, која се састојала од мањих комада камена помешаних са земљом. Такође у западном делу објекта констатована је и мања површина (око 1 m²) тврдо набијене и запечене земље, на којој су највероватније вршена нека спаљивања или су ту доношени и остављани спаљени остаци да се охладе. У овим периферним деловима објекта откривено је свега неколи-

ко фрагмената керамике из старијег гвозденог доба, израђене од слабо пречишћене земље, грубе фактуре, печене у мрким и мркоцрвеним нијансама.

У централном делу, који је био девастирани дивљим укопом, налазила су се и четири стабла чије корење је покривало читав источни део објекта, што је додатно отежало ископавања. Испод корења једног стабла откривени су фрагментована шоља и део пехара украшени



Карта – Положај локалитета

Map – Site location

захвата површину од приближно једног хектара. Ту је лоцирано више од 30 кружних каменних конструкција са масивним спољним прстеном, у чијој градњи су, осим већих комада ређаног камена, коришћене и природне стене, тако да достижу висину и до 1,3 m. У средишњем делу већег формиран је мањи прстен од ломљеног камена, а простор између њих засут је ситним комадима ломљеног камена и земљом (сл. 1). Пречници ка-



Слика 1 - Изглед камене конструкције на налазишту Михаилов понор

Figure 1 - Stone construction found in Mihailov ponor

урезима налик висећим троугловима, као и неколико металних предмета, међу којима се истичу врхови стрела, пар добро очуваних ножева и појасне гајке, који су опредељени у рани средњи век (Т. I/11–16).

Након уклањања растиња отворена је и комплетна источна страна објекта и констатована је иста стратиграфска слика као и у западном делу. Изван ове конструкције такође се налазила ходна стаза око објекта. У западној половини југоисточног дела, готово паралелно са површином запечене земље, налазила се површина набијене земље, где је нађена велика концентрација фрагментоване керамике.

Осим грубљих фрагмената лонаца, какви су констатовани и у западном делу објекта, керамика је израђена од боље пречишћене земље са додацима ситнозрног песка, пригличане је површине, печена до мркоцрних и црних нијанси. Заступљене су веће посуде, лонци и амфоре, али и велики број коничних посуда мањих димензија, здела, пехара и шоља. Ободи су различитих профилација (ојачани на спољној страни, тањи и благо увучени, наглашено увучени и фасетирани). Откривен је и већи број дршки различите профилације. Најбројније су језичасте дршке, затим лучне, а има и потковичастих. Нађено је и неколико животињских костију које припадају срњи, јелену и дивокози, као и нагорела мандибула млађе мушке особе. Посебно је интересантан налаз три перле, две од стаклене пасте и једне од карнеола, са по четири пара окаца (Т. I/8–10).

Керамика из овог објекта припада Постбасараби периоду, са одликама Фериђиле групе из западних делова Румуније, и реч је о веома значајном материјалу који има доста елемената тзв. скитског хоризонта у Румунији или ране Фериђиле групе из Велике и Мале Влашке низије (крај VI–V век пре н.е.), где облици керамике указују на јаке утицаје грчких колонија на Понту (Васић 1988: 1–13; Јевтић 2004: 135–147).



Слика 2 - Западни део објекта VII

Figure 2 - West part of object VII



Слика 3 - Објекат VII након ископавања

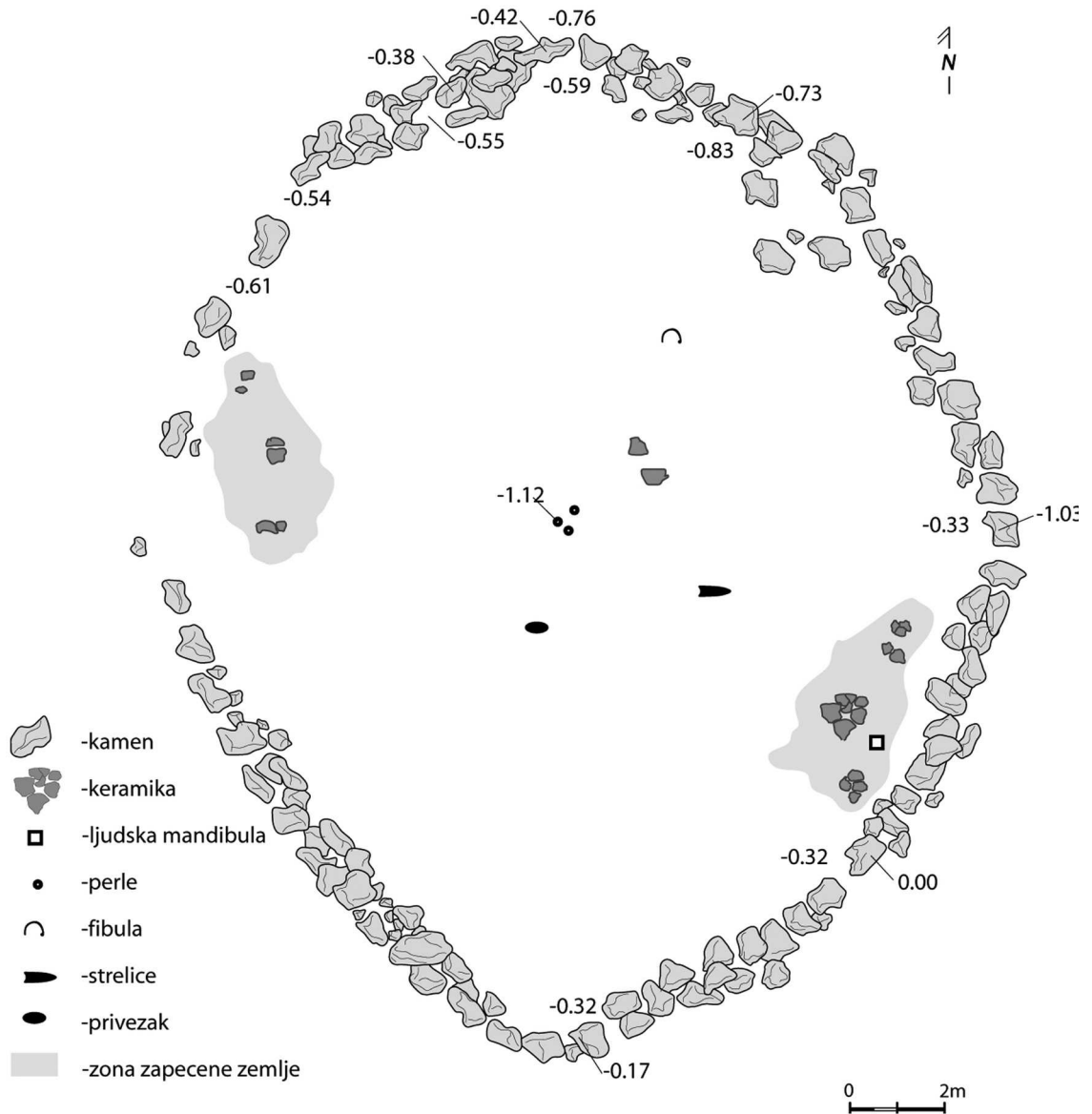
Figure 3 - Object VII after excavations

У овој краткој кампањи изведена су и прелиминарна истраживања метал-детектором. Унутар кружних камених конструкција (тумула) окривено је, непосредно испод набацаног ломљеног камена, на дубини од 20 до 30 cm, више ситних предмета. Пронађена су четири врха стрела од тањег гвозденог лима, са две перфорације, која се такође могу везати за Фериђиле хоризонт, као и фрагментовано копље (Т. I/1–5).

Значајни су и налази мање гвоздене фибуле и бронзане једнопетљасте фибуле (Т. I/6–7) са вретенастим високим луком, којој недостаје нога. Лук је густо нарезан и чини се да припада типу Марвинци–Гогошу, из млађе фазе Басараби групе. Аналогије за нашу бронзану фибулу присутне су у хоризонту Нови Пазар – Атеница, с краја VI и из првих деценија V века пре н.е. (Јевтић 1997). Најближе аналогије фибулама са Михаиловог понора потичу са локалитета касног гвозденог доба у Олтенији (Gogoşu, Ostrovul Mare), затим из Поморавља (Умчари) и из доњег тока Млаве (Дрмно, Костолац).

Слика 4 - Цртеж објекта VII са налазима

Figure 4 - Drawing of object VII with finds

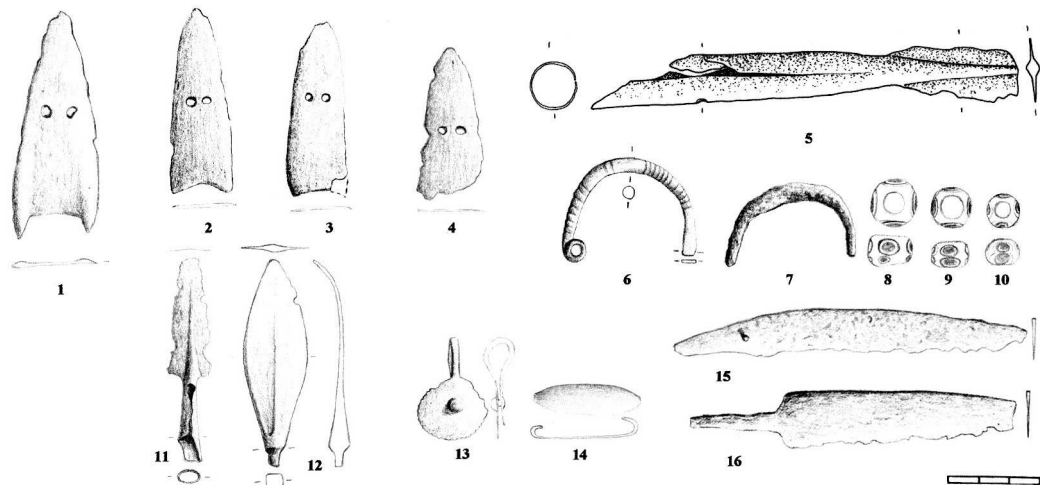


Након истраживања једне од 30-ак сличних камених конструкција, има индиција да се не ради о уобичајеним тумулима од камена, већ да смо на трагу већег култног места. Велики број керамичких и двадесетак металних предмета јасно указују да се камене конструкције могу по-

узвано одредити у млађу фазу старијег гвозденог доба (VI-V век п.н.е.) и да се могу приписати Трибалима из Херодотовог времена, који су живели на простору од Мораве до Искера (сл. 3-4; Васић 1997). Истраживања ће бити настављена током 2006. године.

Т. I - Предмети од метала са Михаиловог понора

Pl. I - Metal finds from the site of Mihailov ponor



**REPORT ON THE RESCUE EXCAVATION
AT THE SITE OF MIHAILOV PONOR ON MIROČ**

Mirko Peković, Military Museum, Belgrade

The site Mihailov Ponor is located at the foot-hill of Konjska, approximately 13 km northwest from Miroč village, in a thick forest on a small elevated plateau, surrounded by hollows, encompassing an area of approximately 1 hectare. The site was discovered during site surveying of the broader hinterland of Đerdap in 2004.

In this area, more than 30 circular stone constructions were located, with a massive outer ring of a building constructed of rather large pieces of lined up stones and natural rocks, reaching a height up to 1.3 meters. In the central part of a larger ring a smaller one was formed of broken stone and the space between them was covered with small pieces of stone and earth. The diameters of the stone constructions vary from 4 to 12 meters and their heights from 0.5 m to 1.3 m.

In 2005 the research on one of the constructions was carried out. The ceramics from this site belongs to the post-Basarabi period, with characteristics of the Ferigile group from the western parts of Romania. It represents material of great significance with elements of the so-called Scythian horizon in Romania or the early Ferigile group from the Vlach Plain (late 6th century – 5th century BC). The pottery shapes also show strong influence from Greek Pontic colonies. Beside ceramics, small metal objects were discovered as well. Five arrowheads with two perforations each and a single-looped fibula of the Marvinci – Gogoșu type from the late phase of the Basarabi group were found.

Beside archaeological material which was dated into the Early Iron Age, several metal objects were found (two arrowheads and a knife) dating from Medieval times.

Библиографија

Васић, Р. 1988. Нове белешке о старијем гвозденом добу у Србији. *Старинар* XXXIX: 1–13.

Васић, Р. 1997. Старије гвоздено доба на подручју источне Србије, у: *Археологија источне Србије*. Београд: 91–100.

Vulpe, A. 1967. *Necropola hallstattiana de la Ferigile*. București.

Jevtić, M. 1997. Early Bronze Age Hillforts in the Novi Pazar Area, in: *Macedonia and the neighbouring Regions from 3rd to 1st Milenium B.C.* Papers presented at the International Symposium in Struga. Struga: 73-95.

Јевтић, М. 2004. Гвоздено доба у околини Бора, у: *Бор и околина у праисторији, антици и средњем веку*. Бор и Београд: 131–163.